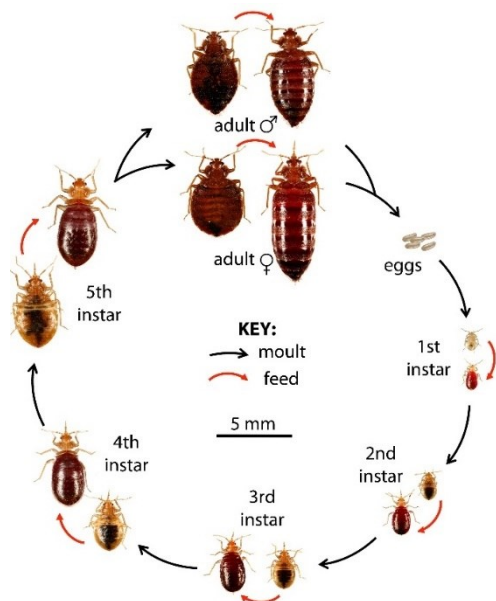


La cimice dei letti

La cimice dei letti (*Cimex lectularius*) si è ampiamente diffusa in tutto il mondo e la sua propagazione avviene per lo più con i bagagli o mediante letti e mobili infestati. Questo piccolo insetto succhia il sangue dell'uomo e degli animali durante la notte, mentre nelle ore diurne si nasconde nelle vicinanze del letto, nelle fessure scure dei mobili o sulla rete a doghe, sotto o sul materasso. La presenza delle cimici dei letti non è dovuta a condizioni igieniche carenti, si tratta bensì di un problema che può colpire chiunque. In caso di infestazione, l'unica soluzione è ricorrere a una disinfestazione professionale.

Aspetto

Le cimici dei letti adulte appaiono di colore bruno-rossastro e hanno un corpo piatto, delle dimensioni di un seme di mela. La loro lunghezza varia dai 4 ai 6 mm, arrivando a raggiungere i 10 mm quando i parassiti sono gonfi di sangue. Le cimici dei letti giovani hanno un aspetto simile a quello degli insetti adulti, ma sono di dimensioni più piccole e di colore più chiaro. A differenza di altre cimici, quelle dei letti non sono dotate di ali e non possono dunque volare. Le uova, di forma ovale, sono biancastre, lunghe circa 2,5 mm e con un diametro di 0,5 mm.



Ciclo di vita della cimice dei letti. Immagine: Bed Bug Foundation

Impatto e stile di vita

Le cimici dei letti succhiano il sangue delle persone e degli animali domestici. Preferiscono nutrirsi durante la notte, e ogni pasto dura in genere dai 3 ai 15 minuti. Le cimici adulte succhiano sangue ogni tre o sette giorni. Questi parassiti prediligono le camere da letto. Di giorno si nascondono nelle

fessure del telaio del letto e di altri mobili, dentro il materasso, dietro listelli di copertura, quadri, sotto la carta da parati, all'interno delle prese e così via.

Le cimici si diffondono lentamente. La diffusione attiva da un appartamento all'altro è possibile solo se ci sono molte cimici, se l'ospite va via improvvisamente o se si cerca di combatterle con spray insetticidi.



Cimice dei letti adulta durante il pasto di sangue. Foto: Città di Zurigo, UGZ

Sviluppo

Nel corso della loro vita, le femmine depongono fino a 500 uova. Lo sviluppo completo avviene in due mesi in presenza di condizioni favorevoli, ma può ridursi a quattro settimane in caso di temperature elevate (superiori a 25 °C) e frequenti pasti di sangue. Gli insetti adulti possono tollerare il freddo per un periodo prolungato e rimanere a digiuno anche per sei mesi. La loro aspettativa di vita è di un anno.

Danni

Il più delle volte non ci si accorge di essere stati punti dalla cimice dei letti, perché l'insetto agisce mentre la sua vittima dorme. Di solito, morde ripetutamente in zone scoperte (collo, viso, braccia, caviglie, ecc.) alla ricerca di capillari sanguigni. Le reazioni cutanee causate dalla saliva iniettata durante il morso si verificano solo dopo che l'insetto ha lasciato il corpo dell'ospite, spesso anche dopo ore o giorni. Le pustole gonfie e pruriginose possono causare fastidio per

diversi giorni. Nelle persone sensibili o allergiche, le punture possono dare origine a infiammazioni cutanee estese. Tuttavia, questi fenomeni si verificano di rado. Circa il 20% della popolazione non mostra reazioni cutanee in seguito alle punture delle cimici dei letti. Ad oggi non è nota la trasmissione di malattie da parte di questi parassiti.

Lotta

Prima di adottare qualsiasi misura di contrasto, è necessario trovare le cimici o le loro tracce. Iniziare una lotta a questi parassiti prima del tempo non è sensato. Gli spray insetticidi non consentono di estirpare un'infestazione, al contrario, servono a spaventare le cimici dei letti, che si diffondono in tutto l'appartamento o addirittura nell'intera casa. La lotta contro le cimici dei letti va affidata a mani esperte. Vi invitiamo pertanto a richiedere vari preventivi da ditte di disinfestazione professionali dotate di autorizzazione speciale federale. L'obiettivo chiaramente definito deve essere l'estirpazione totale. Nella maggior parte dei casi sono necessari più trattamenti. Oltre al trattamento con insetticidi, viene praticata anche la disinfestazione termica, che consiste nel riscaldare l'ambiente o nel congelare gli oggetti. La polvere di silicato (terra diatomacea) costituisce un metodo biologico che può essere impiegato per trattare, ad esempio, nascondigli come le cavità dietro i battiscopa. In base alla gravità della situazione, questi metodi di lotta possono essere utilizzati anche in azione combinata. **Il trattamento non preserva da una nuova infestazione.**

Prevenzione

Prima di portare letti e mobili usati nel vostro appartamento, assicuratevi che non presentino cimici o tracce delle loro feci. Lavate gli abiti di seconda mano a 60 °C. Le cimici dei letti possono infestare anche gli scatoloni usati. Se il vostro appartamento è infestato, non riponete i mobili nel vano scale, in cantina o in soffitta, per evitare che anche i vicini vengano invasi all'improvviso dalle cimici dei letti. **Se smaltite mobili infetti, contrassegnateli chiaramente come infestati da cimici dei letti o rendeteli inutilizzabili**, in modo tale che altri non portino via con sé gli oggetti e i loro fastidiosi inquilini.

Se soggiornate in una camera d'albergo o in una casa-vacanze, potete usare una torcia potente per ispezionare il telaio del letto e la rete a doghe alla ricerca di cimici dei letti o di tracce dei loro escrementi.

Come riconoscere un'infestazione da cimici dei letti?

Durante il giorno, le cimici dei letti amano nascondersi dentro i materassi, sulla struttura del letto e nelle fessure vicino al letto. I segni di un'infestazione possono essere piccole macchie nere (si veda la figura con tracce fecali nella colonna successiva), tracce di sangue sulle lenzuola o punture pruriginose sul corpo. Un valido metodo per individuare la loro presenza è quello di perlustrare l'appartamento con cani da fiuto appositamente addestrati per scovarle. In questo modo è possibile circoscrivere l'infestazione a singoli ambienti od oggetti, rendendo il trattamento più efficace ed economico. In questo modo è anche possibile confermare l'assenza di cimici dei letti.

Cosa fare in caso di infestazione da cimici dei letti in una stanza d'albergo?

Assicuratevi di informare il responsabile dell'hotel. Fatevi assegnare un'altra stanza, preferibilmente non accanto a quella infestata. Fate attenzione alla valigia e al sacco a pelo: le cimici dei letti amano nascondersi al loro interno e vengono così trasportate da un luogo all'altro. Mettete il vostro bagaglio il più lontano possibile dal letto e chiudete tutte le cerniere. Portate a casa il sacco a pelo all'interno di un sacco di plastica ben chiuso con del nastro adesivo e riponetelo in freezer per una settimana a -17 °C.



Escrementi di cimici dei letti sulla rete a doghe di un letto fortemente infestato.

Foto: Città di Zurigo, UGZ

Cosa fare dopo un pernottamento in una stanza infestata da cimici?

Una volta a casa, disfate subito i bagagli all'aperto (in balcone). Il bucato che non può essere lavato subito deve essere conservato in sacchi per rifiuti sigillati con nastro adesivo. Spruzzate direttamente sul bagaglio vuoto e posto all'esterno uno spray insetticida disponibile in commercio e fatelo arieggiare bene in cantina o sul balcone. I tessuti infestati possono essere lavati per 30 minuti a 60 °C o due volte consecutive a 40 °C. Un'alternativa è il trattamento in asciugatrice a 45 °C per 30 minuti o in congelatore a -17 °C per diversi giorni.

Normativa

In linea di principio, chi assegna la disinfestazione a una ditta deve anche farsi carico dei costi. Il proprietario di casa o l'amministratore deve affittare l'appartamento in buone condizioni, privo di parassiti (cfr. CO, in particolare secondo il diritto di locazione e l'«Ordinanza cantonale sull'igiene generale e abitativa»). La presenza di parassiti all'acquisto di un appartamento viene considerata un difetto della cosa locata. Il locatore è responsabile dell'eliminazione di tale anomalia. I costi non possono essere automaticamente addebitati ai locatari. Gli articoli 256, 257f, g, h, 258 e 259 del Codice delle obbligazioni disciplinano la situazione giuridica degli immobili residenziali.

Siamo a vostra disposizione

Chiamateci, inviateci o portateci gli insetti per la loro identificazione. La nostra consulenza è gratuita ed è riservata esclusivamente ai residenti della Città di Zurigo. Consultazioni telefoniche dal lunedì al venerdì, dalle ore 13.30 alle 14.30.

Città di Zurigo
Tutela dell'ambiente e della salute (UGZ)
Servizio prevenzione di parassiti
Eggbühlstrasse 23
8050 Zurigo
Tel. +41 44 412 28 38
ugz-schaedlingspraevention@zuerich.ch
stadt-zuerich.ch/schaedlingspraevention